

## MITTPUNKT FÖR FIGURER TILL MÄTTAVLOR

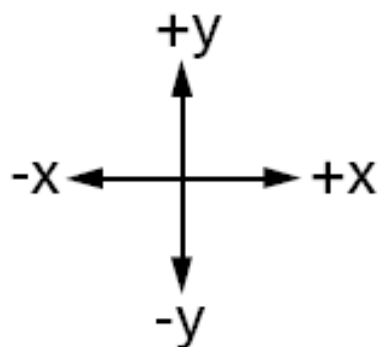
### Innehållsförteckning

1.	Definition av mättavlans mittpunkt.....	1
2.	Mättavlans mittpunkt. ....	2
3.	Figurernas mittpunkt på försättstavlan .....	3
4.	Kalibrering av mättavlans mittpunkt.....	4

### 1. Definition av mättavlans mittpunkt

Mättavlans mittpunkt framgår av nedanstående ritning XNA 250116.

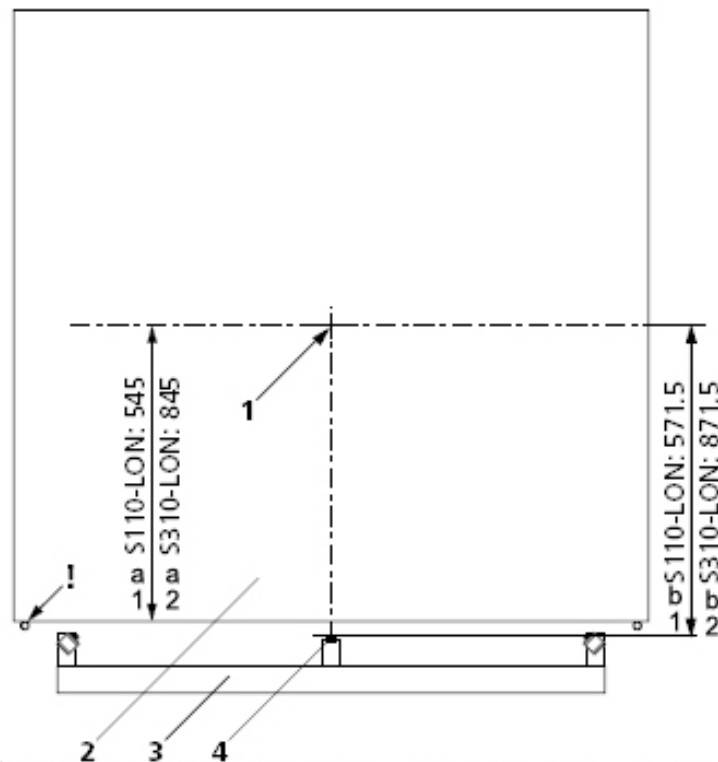
Mittpunkten fastställs när man väljer skjutprogram eller tavla och träffangivelsen ges i relation till den synliga tavlans mittpunkt (centrum).



## 2. Mättavlans mittpunkt.

XNA 250116

### Måttangivelser för centrering av figur på mättavlan



- a1 och b1 är mått för den mindre mättavlan som normalt används för 50 m och inskjutning  
a2 och b2 är mått för den stora mättavlan som används normalt för 300 m och 80 m löpande älg
- 1) Elektroniska mättavlans mittpunkt (mätcentrum)
  - 2) Försättstavla med figur
  - 3) Aluminiumprofil med påmonterad mätutrustning och elektronikkort
  - 4) Mittersta mikrofonen (måttan b1 och b2 utgår från mikrofonens övre yta)
- !) Styrpinnar (måttan a1 och a2 utgår från styrpinnens övre kant)

### 3. Figurernas mittpunkt på försättstavlan

Nedanstående försättstavlor (figurer) har sin mittpunkt enligt nedanstående tabell. Skall ett nytt träffområde monteras centreras mittpunkten (ex. mitten av älgfigurens femetta) enligt tabellen nedan.

Försättstavla	X [mm]	Y [mm]
Rådjur, DJV1	- 28	- 46
Räv, DJV3	- 42	+ 162
Stenget (gems), DJV4	- 14	+ 5
Vildsvin enkel, DJV5	- 140	+ 26
Vildsvin enkel vänster, DJV2	- 9	+ 27
Ren, DVF-1	+ 90	0
Älg, dubbel, DV-21	0	0
Enkel älg, vänster	0	0
Älgkalv	0	0
Vildsvin dubbel, jakt	- 140/ + 140	+ 26
Vildsvin dubbel, ISSF 10-ringad	- 120/ + 120	+ 26
Löpande rådjur, 50 m	- 150/ + 150	0
Miniälg, 50 m	0	0
Dansk Råbock	+ 12	- 32
Björn vänster *)	0	+ 110
Björn höger *)	0	+ 110
Björn front	0	0

\*) Gäller den nya björnen från Jägareförbundet som kom ut hösten 2008 och från och med programversion Diana 7.4a som gavs ut april 2009. Björnens mittpunkt tas fram genom att dra en diagonal linje från vardera hörnmarkeringen för påklstring av nytt träffområde. Där linjerna skär varandra är figurens mittpunkt. I detta fall skall björnfiguren höjas 11 cm i förhållande till måttavlans mittpunkt. Se föregående sida för Er måttavlas mittpunkt.

#### 4. Kalibrering av måttavlans mittpunkt

Om man önskar kontrollera att figurens mittpunkt överensstämmer med måttavlans mittpunkt kan man skjuta ett skott exakt i figurens mittpunkt ex. mitt i femettan på älgfiguren. Sedan justerar man in måttavlans mittpunkt på följande sätt:

1. Ändra utskriftsformat: Home → System → Inställningar → Presentation → Skott → Standard → Visa format → XY.
2. Ändra figur till precision:  
Home → Figur → Övrigt → Jakt → Next window → Precision.
3. Skjut ett demoskott så att du ser att du gjort rätt och att skottet presenteras med x och y värde.
4. Skjut ett skott i figurens mittpunkt, ex mitt i älgfigurens femetta. Montera gärna ett rutat A4 ark mitt för femettan. Gör ett hål med blyertsstift exakt där mitten är enligt figuren. Observera att mitten för mätsystemet framgår av andra sidan i denna skrift.
5. Justera in XY om så behövs på följande sätt:  
Home → System → Hårdvara → Manöverenhet → Delta X eller Delta Y. Tryck sedan på ex -1 mm upprepa detta tills du fått det antal mm som var fel.

OBS Meny "AV" som finns under F3 betyder att menyn på kontrollenheten stängs av. Upplåsning kan endast ske genom att återta dina kundinställningar. Se informationen till Skjutledaren. Eller nedan \*). Denna finess används om man vill styra från en PC.

6. Gör om skjutningen så att du ser att allt blev rätt.
7. Gå tillbaka till vanlig visning av skotten dvs. se 1 ovan.
8. Spar genom: Home → System → Inställningar → Next window → Spar kundinställning.

På så sätt är ändringen som du gjort i x och y led sparad och figurens mittpunkt överensstämmer med måttavlans mittpunkt.

#### **\*)Utdrag ur "Information till skjutledaren" Återta kundinställningar,**

1. Ta ur nätkontakten för transformatorn ur vägguttaget.
2. Stoppa in en smal pinne (exempelvis en popnit) i det översta hålet av de båda små hål som finns ungefär i mitten på kontrollenhetens baksida. (Bakom plåten finns nämligen en liten kontakt fastsatt på ett kretskort, så var försiktig).
3. Håll kvar pinnen, sätt i nätspänningen. Efter ca 20 s hörs en ton från kontrollenheten. En text kommer upp på bildskärmen (Kundinställningar åter...). Ta ur pinnen.
4. Därmed har de sparade kundinställningarna återhämtats och kontrollenheten fungerar som tidigare.